

## Preventiechecklist Covid-19 Landbouw

Officiële informatie mbt het coronavirus: [www.info-coronavirus.be](http://www.info-coronavirus.be), met mogelijkheid tot vraagstelling voor specifieke problematieken via : [info-coronavirus@health.fgov.be](mailto:info-coronavirus@health.fgov.be); of telefonisch : **0800 14 689** (week: 8u-20u, weekend : 10u-20u)

<b>MAATREGELEN OP DE WERKPLAATS</b>				
<b>Absoluut noodzakelijk :</b>	<b>JA</b>	<b>NEE</b>	<b>NVT</b>	<b>Opmerkingen</b>
Volgende hygiënemaatregelen moeten beschikbaar zijn in elk voertuig en op elke werkvloer: <ul style="list-style-type: none"> <li>- Vloeibare zeep en alcoholische ontsmettingsgel</li> <li>- Waterbidon (5L) met water van drinkwaterkwaliteit om de handen te wassen</li> <li>- Wegwerphanddoeken</li> <li>- Vuilzakken en vuilbak met voetbediening</li> <li>- Ontsmettende doekjes om oppervlaktes te ontsmetten</li> <li>- Aangeduide verantwoordelijke voor het onderhoud en het aanvullen van de bovenstaande zaken</li> </ul>				
Waterflessen (persoonlijk) zijn voorzien: <ul style="list-style-type: none"> <li>- Minstens 3 liter per persoon per dag</li> <li>- Duidelijk de naam van elke werknemer vermelden op de fles → alcoholstift voorzien</li> </ul>				
<b>Maatregelen worden duidelijk aangegeven</b> (bijlage): <ul style="list-style-type: none"> <li>- Afstand houden (meer dan 1,5 m, geen kussen en knuffels, geen handen geven)</li> <li>- Regelmatig de handen wassen</li> <li>- In geval van ziektesymptomen blijft een werknemer thuis</li> </ul>				
<b>Verplaatsingsdocument</b> voor de werknemers				
<b>Communicatiemiddel voorzien</b> om vanop afstand met elkaar te communiceren: <ul style="list-style-type: none"> <li>- Geen overlegmomenten inplannen: telefonisch overleg, via mail of sms</li> <li>- Persoonlijke telefoon</li> </ul>				
<b>Gezondheidsopvolging voor de werknemers</b>				



## ANTICIPEREN OP DE WERKDAG!

	JA	NEE	NVT	Opmerkingen
<b>ORGANISATIE VAN DE PLOEGEN</b>				
<p>Organiseer de werkzaamheden zodanig <b>dat interacties tussen de verschillende ploegen beperkt wordt:</b></p> <ol style="list-style-type: none"> <li>1. <u>Traject huis &lt;-&gt; werkvloer</u> (vermijd samenkomst aan de bedrijfszetel)</li> <li>2. 1 <u>persoon per voertuig</u> of, indien onmogelijk: 1 persoon links vooraan en 1 persoon rechts achteraan (2 maximum)</li> <li>3. Vermijden van collectieve pauzes</li> <li>4. Uurroosters aanpassen indien mogelijk</li> <li>5. <b>Stel kleine vaste teams samen die niet wijzigen</b></li> <li>6. Verdeel de werkposten over de beschikbare plaats, zodat er steeds een maximale afstand is tussen werknemers</li> </ol>				
<p>Beperk de toegang tot de <b>kleedkamers:</b></p> <ul style="list-style-type: none"> <li>- 1 persoon per kleedkamer</li> <li>- Geef de voorkeur aan omkleeden in de bedrijfsvoertuigen (afsluiten van de kleedkamers)</li> </ul>				
<p>Organisatie van het middagmaal:</p> <ul style="list-style-type: none"> <li>- Bij voorkeur keert de werknemer naar zijn huis terug om te eten</li> <li>- 1 persoon per voertuig</li> <li>- Met minimaal 1,5m tussenafstand en naast elkaar zitten</li> <li>- In de refter: op aparte tijdstippen eten, alle oppervlaktes ontsmetten na contact. 3 maal daags de ruimte doeltreffend verluchten</li> </ul>				
<p><b>Voorzie hindernissen en markeringen</b> op plaatsen waar geen personen zich mogen bevinden om de minimale afstand te kunnen garanderen</p>				
<p>Alle <b>gereedschappen/machines/voertuigen</b> moeten <b>individueel</b> zijn OF er dient een <b>volledige reiniging</b></p>				

(stuur, handvaten... ) voorzien te worden tussen elke wissel EN op het einde van elke shift				
Telkens PBM gewisseld worden moeten de <b>handen gewassen</b> worden. Vermijd contact tussen handschoenen en het gezicht				
<b>Bewaar niet-ontsmet gereedschap, reinigingsdoeken en gebruikte beschermingsmiddelen niet in de cabine</b> van de bedrijfsvoertuigen. Steek deze in een afgesloten zak				
Organiseer de reiniging van de bedrijfskledij.				
Hou waar mogelijk voldoende afstand tussen 2 werkposten. Indien onmogelijk: -Plaats een fysieke barrière: plexiglas... -Of verminder het machinetempo, zodat het werk door 1 persoon kan gedaan worden				

**RECEPTIE / LADEN VAN PRODUCTEN OF DIEREN**

Stel instructies op voor de levering van materialen om contact te vermijden:

- Geef of vraag een tijdslot en meld de aankomsttijd via sms of telefoon
- Geef visueel aanwijzingen of doe dit telefonisch
- Beperk de toegang tot de essentiële plaatsen
- Laat de bestuurder zelf de laaddeuren openen en sluiten
- Stel 1 verantwoordelijke aan per lading
- Vraag de chauffeur om tijdens het laden in de vrachtwagen te blijven
- Zorg voor persoonlijk schrijfgerief
- Was de handen voor en na het laden / lossen

**IN HET MAGAZIJN**

- Zorg voor maskers en handschoenen indien er bestellingen klaargemaakt moeten worden
- Stel duidelijke instructies op voor de klanten
- Maximaal 1 persoon per 15m<sup>2</sup>
- Zorg voor een doorstroomschema voor de klanten door markeringen op de grond. Besteed extra aandacht aan de wachtrijen
- Stel hydroalcoholische gel ter beschikking
- Werk met tijdssloten voor de klanten om de bestelling op te halen
- Geef de voorkeur aan betalingen via de kaart
- Zorg voor een afscherming in plexiglas aan de kassa en draag steeds een masker en handschoenen
- Reinig regelmatig de deurklinken, weegschalen, apparatuur...
- Verpak indien mogelijk de goederen op voorhand

# Verplaatsingsattest

Verplaatsingsattest ter staving van een noodzakelijke verplaatsing tijdens de lockdown in de strijd tegen Covid 19

**Werkgever:**

**Naam van de ondernemer:**

**Verklaart hierbij dat:**

Woonachtig te:

**Werflocatie:**

In kader van de continuïteit van het werk, dient eerdergenoemde zich te kunnen verplaatsen tussen zijn woonplaats en de werklocatie of verplaatsingen te doen van en naar leveranciers.

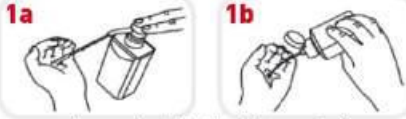
Onze onderneming voldoet aan alle vooropgestelde hygiënemaatregelen en sociale afstandsregels en voorziet in het nodige materiaal voor de werknemers.

Voor professionele verplaatsingen (andere dan naar de werf te gaan) kunnen de controle instanties contact opnemen met:

- Werfverantwoordelijke:..... Telefoonnummer: .
- Werkgever: ..... Telefoonnummer

# AFFICHE: HANDEN WASSEN

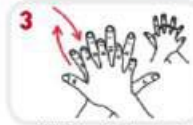
## HOE ONTSMET IK MIJN HANDEN met handalcohol ?



1a 1b  
Neem een handvol handalcohol (ongeveer 3 ml)



2  
Wrijf de handpalmen tegen elkaar



3  
Wrijf de rechter handpalm over de linker handrug en omgekeerd



4  
Wrijf de rechter handpalm tegen de linker handpalm met de vingers van beide handen tussen elkaar



5  
Bring de achterkant van de vingers in de andere handpalm en wrijf de vingers tegen deze handpalm heen en weer



6  
Wrijf de duim van elke hand in met de palm van de andere hand



7  
Wrijf de vingertoppen van elke hand draaiend in in de palm van de andere hand



8  
Spoel de handen goed af zodat alle zeepresten verwijderd worden



9  
Dep de handen droog met een wegwerphanddoekje

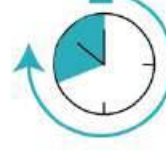


10  
Sluit de kraan met het wegwerphanddoekje zodat de handen niet opnieuw besmet worden

20 à 30 sec



40 à 60 sec



## HUISVESTING SEIZOENARBEIDERS

	JA	NEE	NVT	Opmerkingen
<b>ALGEMEEN</b>				
<b>Algemene hygiënemaatregelen:</b> -handen wassen / alcoholgel -in elleboog hoesten -masker dragen				
Hang de <b>veiligheidsposters</b> van de overheid op om je personeel optimaal te informeren				
Zorg ervoor dat deze affiches beschikbaar zijn in de taal van de arbeider of minimaal <b>begrijpbaar</b>				
Richt de huisvesting zo in, dat <b>1,5 meter</b> afstand altijd mogelijk is.  Bvb: bij plaatsing bedden, in de vestiaires				
Zorg voor een doeltreffende afvalverwijderingsprocedure. Gebruik afsluitbare vuilemmers die met de voeten bediend kunnen worden.  Gebruikte (ontsmettings)doekjes en zakdoeken moeten via het restafval verwijderd worden, niet via papier en karton				

Voorbeelden van affiches :

**HOE ONTSMET IK MIJN HANDEN met handalcohol ?**

**HOE WAS IK MIJN HANDEN met water en zeep?**

1a 1b: Wrijf een handpalms handpalms (ongeveer 20 sec)

2: Wrijf de handpalms tegen elkaar  
3: Wrijf de rechter handpalms over de linker handruggen en omgekeerd  
4: Wrijf de rechter handpalms tegen de linker handpalms met de vingers van beide handen tussen elkaar  
5: Breng de achterkant van de vingers in de andere handpalms aan tegen de vingers  
6: Wrijf de duim van elke hand in met de palmen van de andere hand  
7: Wrijf de vingertoppen van elke hand tegen elkaar in de palmen van de andere hand

8: Spoel de handen grondig af met alle zeepresten verwijderd worden  
9: Droog de handen in een paar met weggevoerd handdoekjes  
10: Sluit de kraan met het weggevoerd handdoekje zodat de handen niet opnieuw besmet worden

20 à 30 sec

40 à 60 sec

**Beperk de rotatie in samenstelling**

TEAM 1      TEAM 2

## ORGANISATIE VAN DE KAMERS

<p>Organiseer het werk en de verschillende werkposten zodanig dat er zoveel mogelijk <b>vaste groepen</b> ontstaan en er zo weinig mogelijk interactie is tussen anderen:</p> <ol style="list-style-type: none"><li>1. In de mate van het mogelijke : voorzie een persoonlijke kamer voor iedereen. Indien dit niet haalbaar is, zorg dan voor een bezetting van maximaal 1 persoon per 8m<sup>2</sup>. Leden van deze familie mogen samen op 1 kamer, zelfs indien de oppervlakte beperkt is.</li><li>2. Verdeel de beschikbare ruimte zodat de maximale afstand tussen personen steeds behouden blijft.</li><li>3. Pas de uurroosters aan zodat niet iedereen op hetzelfde moment aankomt en vertrekt.</li><li>4. Vorm kleine vaste ploegen die niet moeten wijzigen. Zorg er ook voor dat de werkgroepen dezelfde zijn dan de groepen in de privévertrekken (behoud van bubbels)</li></ol>				
<p>Beperk de toegang tot de kleedkamers en douches: 1 persoon per kleedkamer en 1 persoon per douche</p>				
<p><b>Schoonmaak:</b> <u>Werknemers doen de schoonmaak:</u> Zorg voor voldoende schoonmaakmiddelen en -gerei. Desinfecteer deze als het schoonmaakgerei door andere mensen wordt gebruikt.</p> <p><u>U doet de schoonmaak:</u> Draag tijdens het reinigen wegwerphandschoenen en een mondmasker. Gooi ze na elke sessie weg en was je handen.</p> <p>Was alle linnengoed op de hoogste temperatuur aanbevolen door de fabrikant.</p> <p>Meng huishoudbleekmiddel nooit met ammoniak of andere schoonmaakproducten, omdat hierdoor giftige gassen kunnen vrijkomen.</p> <p>Was uw handen grondig voor en na elke stap.</p> <p><u>De schoonmaak wordt gedaan door een extern bedrijf :</u></p> <p>Let erop dat de afstandsmaatregelen nageleefd worden.</p> <p>Laat de schoonmaak doorgaan indien de werknemers aan het werk zijn om interactie te vermijden.</p> <p>Laat de schoonmakers een masker en handschoenen dragen.</p> <p>Laat alles nauwgezet ontsmetten</p>				



## ORGANISATIE VAN DE ANDERE VERTREKKEN

Zorg voor desinfecterende doekjes of hydroalcolische gel op strategische plaatsen in de gemeenschappelijke ruimtes : toiletten, badkamer, keuken...				
<p>Organisatie van het avondmaal:</p> <ul style="list-style-type: none"> <li>- Alle <b>kookgerei</b> moet <b>individueel</b> zijn OF er dient een <b>volledige reiniging</b> voorzien te worden tussen elke wissel.</li> <li>- Organiseer maaltijden zodanig dat interacties tussen de verschillende ploegen beperkt wordt</li> <li>- Met minimaal 1,5m tussenafstand en naast elkaar zitten</li> </ul> <p>In de refter: op aparte tijdstippen eten, alle oppervlaktes ontsmetten na contact. 3 maal daags de ruimte doeltreffend verluchten gedurende 20 minuten. Indien mogelijk de ramen open laten gedurende de hele pauze</p>				
Zorg voor <b>extra en zorgvuldige schoonmaak</b> , met speciale aandacht voor <b>deurklinken, (licht)knoppen, drankautomaten</b> . Maak deze meerdere keren per dag schoon met een desinfecterend doekje of middel				
<b>Voorzie hindernissen en markeringen</b> op plaatsen waar geen personen zich mogen bevinden om de minimale afstand te kunnen garanderen				
<b>Bewaar niet-ontsmet gereedschap, reinigingsdoeken en gebruikte beschermingsmiddelen niet in het gebouw of in de cabines van voertuigen</b> . Steek deze in een afgesloten zak				
Organiseer de <b>reiniging van de (bedrijfs)kledij</b> zoveel mogelijk per ploeg en vermijd dat de werknemers deze kledij meenemen naar de privévertrekken				
<p>Als <b>afstand</b> houden <b>geen optie</b> is (transportvoertuig, gemeenschappelijke ruimtes), kunt u op strategische plaatsen een plexiglazen scherm plaatsen:</p> <ul style="list-style-type: none"> <li>- In de voertuigen moet het een flexibel scherm zijn om de gevolgen van een ongeval te beperken</li> <li>- In de gebouwen mag er voor een vast scherm geopteerd worden</li> </ul>				